

et Bilan Perspectives

Programme LIFE NATURE
N°LIFE05NAT/F/000134
"Renforcement et conservation
du Faucon crécerellette
dans l'Aude (France) et
l'Estrémadure (Espagne)" / LIFE Transfert



© Emile Barbelette

Life "Faucon crécerellette" 2005-2009

Retrouvez tous les résultats du programme
LIFE Transfert sur <http://crecerellette.lpo.fr/>



I. Présentation du programme LIFE Transfert.

Un programme LIFE Nature "Renforcement et conservation du Faucon crécerellette dans l'Aude (France) et l'Extrémadure (Espagne)" 2005-2009

Pourquoi un programme LIFE ?

Le Faucon crécerellette a fortement régressé au cours des années 1960 à 1990 dans toute son aire de répartition. Par exemple, en Espagne, le noyau fort de la population européenne était estimé à 100 000 couples reproducteurs à la fin des années 1960, entre 20 000 et 50 000 couples dix ans plus tard et enfin à seulement 5 000 couples en 1990. Durant cette époque, des populations ont même disparu dans la moitié nord de l'Espagne (Provinces de Catalogne, de la Rioja, de Valence) et dans certains pays européens comme en France où il ne restait que 3 couples nicheurs au début des années 1980.

Les principales causes incriminées pour expliquer cette évolution catastrophique sont la dégradation des habitats d'alimentation dans les régions de nidification avec l'intensification de l'agriculture, la diminution de l'élevage, l'utilisation croissante des pesticides... mais aussi des problèmes sur les sites de nidification, avec la rénovation des constructions humaines qui a souvent entraîné la disparition des anfractuosités dans lesquelles nidifie le Faucon. L'impact des conditions d'hivernage était également évoqué mais sans preuve du fait d'un manque d'informations.

Afin de stopper ce déclin dramatique, les ornithologues espagnols ont dès le début des années 1990 initié des programmes d'élevage en captivité et de réintroduction qui ont été mis en œuvre en priorité dans les provinces où l'espèce avait disparu telles qu'en Catalogne, dans la région de Valence et dans La Rioja.

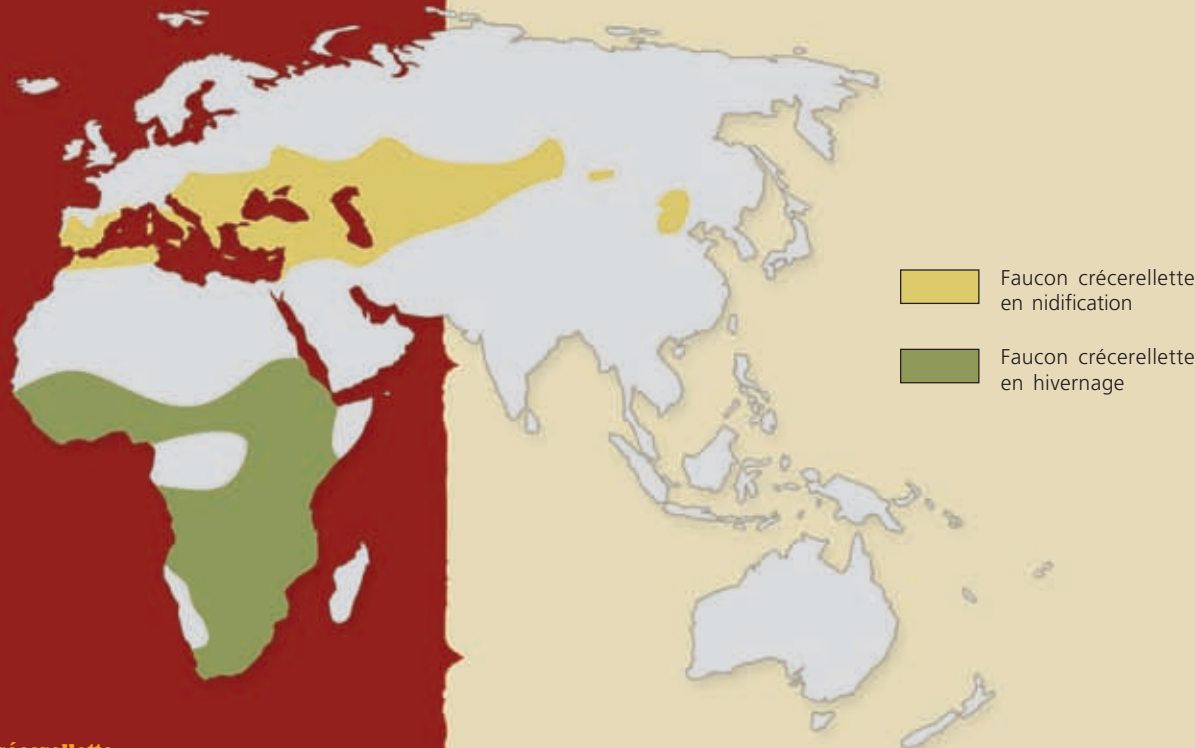
Face aux succès de ses opérations, les acteurs français de la conservation ont souhaité initier la réintroduction de l'espèce sur un ancien site de nidification afin d'accroître le nombre de noyaux de population présents en France. Ce qui représentait un des principaux objectifs du Plan National de Restauration (2002-2006).

Pour mener à bien cette opération, la LPO, coordinatrice du Plan National de Restauration s'est associée au DEMA, association espagnole de protection de la nature qui possède plus de vingt ans d'expérience dans l'élevage en captivité du Faucon crécerellette et la mise en œuvre de sa réintroduction. Ces deux associations ont élaboré ensemble le programme LIFE Transfert intitulé "Renforcement et conservation du Faucon crécerellette dans l'Aude (France) et l'Extrémadure (Espagne)" qui vise la réintroduction de l'espèce sur le massif de la Clape (Aude / France), un site d'où l'espèce avait disparu depuis les années 1960, ainsi que la mise en œuvre d'actions de conservation visant à améliorer les sites de nidification et les habitats d'alimentation sur le site de réintroduction français ainsi qu'en Espagne sur la commune d'Almendralejo (Extrémadure) où une population est établie sur l'église de la Purification.



© Pepe Antolín

Carte de répartition du Faucon crécerellette dans le monde



Actions et moyens prévus en début de programme

Diverses actions ont été programmées sur les deux sites français et espagnol. Ce sont :

- le suivi des populations pour connaître la biologie reproductive de l'espèce et les paramètres démographiques,
- l'aménagement de sites de nidification pour favoriser l'augmentation des effectifs et de la productivité,
- l'acquisition de connaissances (régime alimentaire, utilisation des habitats, disponibilités alimentaires, inventaire des pratiques agricoles, analyses toxicologiques...) pour élaborer le guide de gestion des habitats en faveur de l'espèce,
- l'identification et la réduction des facteurs de mortalités et de dérangement au moyen de programmes de surveillance, d'aménagement et de communication,
- la mise en place de mesures expérimentales de gestion des habitats d'alimentation,
- la production de poussins élevés en captivité et leur libération sur le site de réintroduction audois pour amorcer le développement d'un nouveau noyau de population,
- la création d'un centre français d'élevage en captivité et l'identification des sites favorables à la réintroduction pour prévoir le renouvellement de l'opération,
- l'information et la sensibilisation des partenaires, des acteurs locaux et du public grâce à l'organisation de réunions, de conférences, de visites guidées et d'animations à l'aide d'outils pédagogiques spécifiques.

Les partenaires du programme et les sites concernés

Coordinateur : **LPO Mission Rapaces**

Opérateurs locaux :

DEMA, Defensa y Estudio del Medio Ambiente
LPO Aude, délégation départementale de la Ligue pour la Protection des Oiseaux
UFCS, Centre de Millau de l'Union Française des Cercheurs de Sauvagerie
ACPP, Association de Chasse des Propriétaires du Pérignanais
PNRNM, Parc Naturel Régional de la Narbonnaise en Méditerranée
LPO PACA, délégation régionale de la Ligue pour la Protection des Oiseaux

Partenaires scientifiques :

UPMC, Université Pierre et Marie Curie
CNITV, Centre National d'Informations Toxicologiques: Vétérinaires

Localisation des anciens sites de nidification du Faucon crécerellette en France entre 1950 et 1980





Centre d'élevage de DEMA © Pepe Antolín



Volière communautaire de DEMA © Pepe Antolín



Bâtiment de libération dans l'Aude © Philippe Pilard

4. Bilan Life Crécerellette

II. Réintroduction et élevage en captivité.

La réintroduction pour amorcer le retour de l'espèce

Le programme LIFE Transfert a permis la mise en oeuvre d'une opération de réintroduction du Faucon crécerellette dans un ancien site de nidification déserté depuis plus de quarante années. Cette opération est une première pour la France. Sa réalisation a bénéficié de l'expérience de DEMA, partenaire espagnol du projet, qui réalise ce type d'opération depuis une vingtaine d'années dans différentes régions d'Espagne.

• *Methodologie*

Les opérations de réintroduction sont basées sur la fidélité des oiseaux à leur région de naissance, fidélité particulièrement forte chez le Faucon crécerellette. La méthode la plus efficace pour la réintroduction d'un rapace avec l'objectif de créer une nouvelle population est dénommée méthode "au taquet". Elle consiste à placer les poussins issus d'un centre d'élevage en captivité dans un nichoir installé sur le site choisi. Les poussins sont déposés à un âge auquel ils sont incapables de voler mais, par contre, capables de déchiqueter la nourriture seuls. Les poussins vont ainsi progressivement gagner leur indépendance tout en s'imprégnant du site de libération.

• *Résultats*

Dans le cadre du LIFE Transfert, ce travail a été réalisé au cours de quatre saisons de reproduction successives, de 2006 à 2009. Le site de réintroduction est situé dans le département de l'Aude sur la commune de Fleury d'Aude, à l'interface du massif de la Clape (ZPS n° FR9110080) et de la basse plaine de l'Aude (ZPS n°FR9110108).

La première étape a consisté en l'aménagement d'un grangeot viticole abandonné en site de libération pouvant accueillir les futurs couples nicheurs. Plus de 200 poussins ont été réintroduits durant quatre ans: 53 en 2006, 53 en 2007, 57 en 2008 et 69 en 2009. Les poussins libérés

étaient porteurs de bagues codées lisibles à distance, ce qui a permis de les suivre individuellement jusqu'à leur indépendance et leur départ définitif du site.

Les premières nidifications sur le site audois ont eu lieu en 2007 (1 couple), 2008 (5 couples) et 2009 (12 couples). Trois premiers poussins sauvages ont été produits en 2008 et quinze en 2009. Un noyau de reproduction fort d'environ 10 couples est désormais présent sur le site. Ce noyau encore fragile est maintenant en mesure de se développer pour atteindre l'effectif d'une population viable estimé à au moins 50 couples nicheurs.

L'élevage en captivité

La mise en oeuvre d'une opération de réintroduction nécessite de disposer de poussins de l'espèce à réintroduire. Pour les espèces animales menacées, tel le Faucon crécerellette, l'unique solution est de recourir à l'élevage en captivité.

• *Methodologie*

La méthode d'élevage initiée au centre d'élevage de DEMA présente deux caractéristiques principales: un regroupement des couples reproducteurs dans une volière communautaire et l'application de la méthode de la «ponte forcée» qui permet d'obtenir un succès reproducteur plus élevé par couple captif. Les manipulations sont effectuées dans le laboratoire d'incubation et d'élevage qui présente des conditions d'hygiène particulièrement strictes pour éviter la propagation des maladies.

• *Résultats*

Dans le cadre du LIFE Transfert, le centre d'élevage de DEMA a fourni un total d'environ 180 poussins qui ont été libérés dans l'Aude de 2006 à 2009.

Le DEMA est intervenu également comme organisme-conseil auprès du centre de sauvegarde de Millau (UFCS) pour l'aménagement d'un centre d'élevage français. Les poussins issus du centre de l'UFCS au nombre d'une cinquantaine ont également été libérés dans l'Aude.

Perspectives

En France

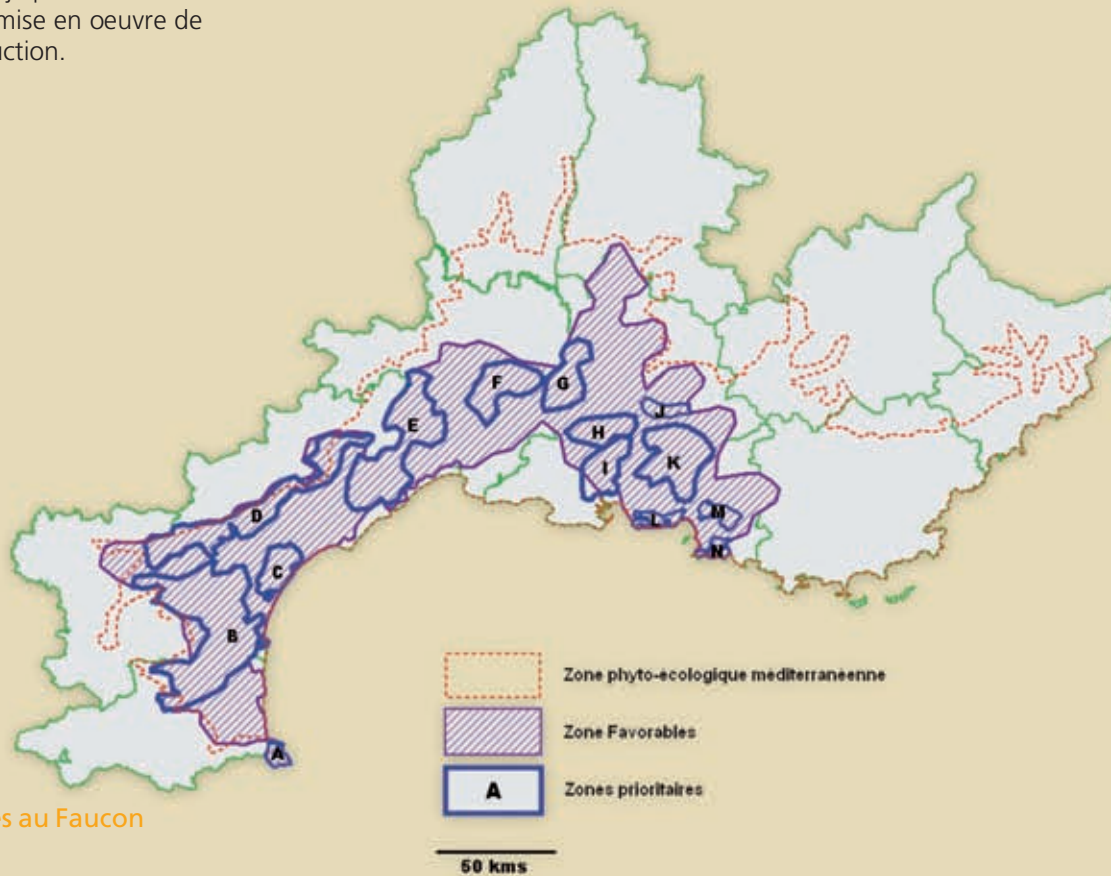
Il est prévu de poursuivre l'opération de réintroduction dans l'Aude durant un ou deux ans jusqu'à ce que la productivité naturelle de la nouvelle population soit suffisamment forte pour compenser l'arrêt des libérations de poussins. Durant cette phase de transition, les poussins libérés seront produits au centre d'élevage de l'UFCS à Millau.

Cet objectif atteint et après validation par les autorités nationales, une nouvelle opération de réintroduction pourrait être mise en oeuvre sur un nouveau site favorable de la région méditerranéenne française. L'objectif du Plan National d'Actions étant d'atteindre une population française forte d'au moins 6 noyaux de populations distincts. Une étude préliminaire réalisée durant le programme LIFE a déjà permis d'identifier plusieurs sites favorables à la mise en oeuvre de futures opérations de réintroduction.

En Espagne

Le DEMA compte poursuivre, en collaboration avec des organismes scientifiques ou les autorités régionales, les opérations de réintroduction en Espagne.

Actuellement, une opération de réintroduction se déroule à Séville avec l'objectif scientifique de créer une colonie sur un site qui permettra un suivi scientifique très élaboré effectué par la station biologique de Doñana. Par ailleurs, le DEMA développe actuellement des contacts internationaux pour élaborer des projets dans d'autres pays européens.



Carte des secteurs favorables au Faucon crécerellette en France



Départ des poussins pour le site de libération © DEMA



Contrôle de la fertilité des oeufs © DEMA



Poussins de 21 jours prêts à être libérés © DEMA
Bilan Life Crécerellette .5

III. Aménagements de sites de nidification et suivi des populations.

Aménagements de sites de nidification

Le Faucon crécerellette est une espèce cavernicole et coloniale. Ces deux comportements déterminent les caractéristiques des sites de nidification favorables à l'espèce. Ces sites doivent à la fois présenter une forte disponibilité en cavités et être inaccessibles aux prédateurs. Du fait de ces exigences, les sites de nidification favorables sont peu nombreux. Ils représentent souvent le principal facteur limitant l'installation ou la croissance d'une colonie. L'espèce peut nidifier dans des sites naturels tels que les falaises mais plus régulièrement elle occupe les constructions humaines comme les habitations qui présentent des toitures favorables, les monuments historiques (châteaux, églises, etc.) qui présentent souvent des trous de boulin ou encore les bâtiments en ruine ou mal entretenus dont les murs et les toitures qui se détériorent offrent souvent de nombreuses cavités favorables.

Les aménagements réalisés dans le cadre du LIFE Transfert répondent aux problématiques différentes des sites français et espagnols :

- *En France,*

un bâtiment viticole abandonné a été aménagé en site de nidification. Il comporte 30 nichoirs et devrait constituer à terme le bastion de l'espèce sur le site de réintroduction. En périphérie, une cinquantaine de nichoirs supplémentaires ont été installés sur les poteaux électriques et sur les constructions présentes afin de favoriser l'implantation locale des couples subadultes ayant tendance à se disperser.

- *En Espagne,*

le principal problème sur le site de reproduction est la chute des poussins depuis la toiture de l'église, principal site de nidification de cette population urbaine. Cent nichoirs ont été installés sous la toiture de l'église afin de résoudre ce problème. Ils sont éloignés du bord de la toiture et sont parfaitement intégrés à l'architecture du monument.

Couple contonné à proximité d'un nichoir © Vincent Lelong



Femelle posée sur un toit © Pepe Antolín



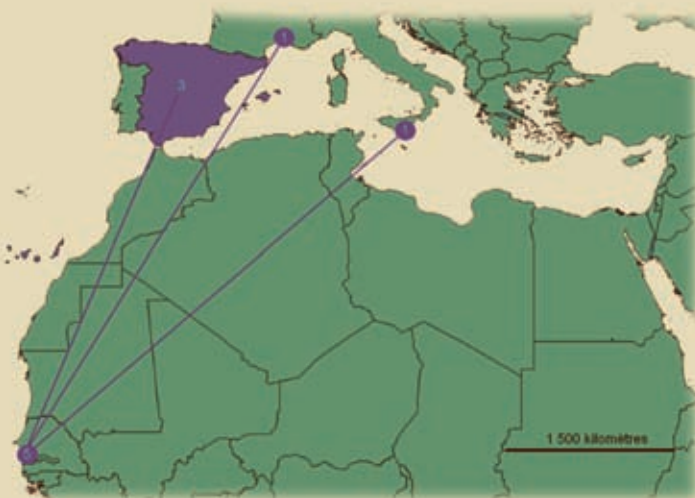
Cavités du bâtiment de libération © LPO Aude



Suivi des populations

Une autre action importante du LIFE Transfert est le suivi des populations qui comprend le suivi de la reproduction et le suivi individuel effectué grâce au baguage. Ces suivis permettent de déterminer les paramètres démographiques des populations (effectif nicheur, productivité, taux de survie, fréquences de reproduction) et d'évaluer aussi le succès de l'opération de réintroduction (temps de présence, taux de retour, taux de dispersion). Dans le cadre du LIFE Transfert, le travail d'analyse effectué par l'UPMC a permis de préciser l'influence des conditions climatiques dans les quartiers d'hivernage sur la croissance des populations qui nidifient en Europe. Ainsi, la valeur de la survie juvénile et la proportion de reproducteurs sont dépendantes de la pluviométrie en zone sahélienne. L'observation des individus bagués a permis de mettre en évidence les échanges entre les populations françaises, mais aussi l'arrivée d'individus d'origine espagnole. Ces lectures de bagues permettent aussi de localiser les quartiers d'hivernage. Par exemple, en 2009, une première bague française a été observée au Sénégal, dans un dortoir regroupant plus de 28 000 individus, soit près de 50 % de la population d'Europe de l'ouest.

Origine des individus bagués observés dans leur quartier d'hivernage sénégalais



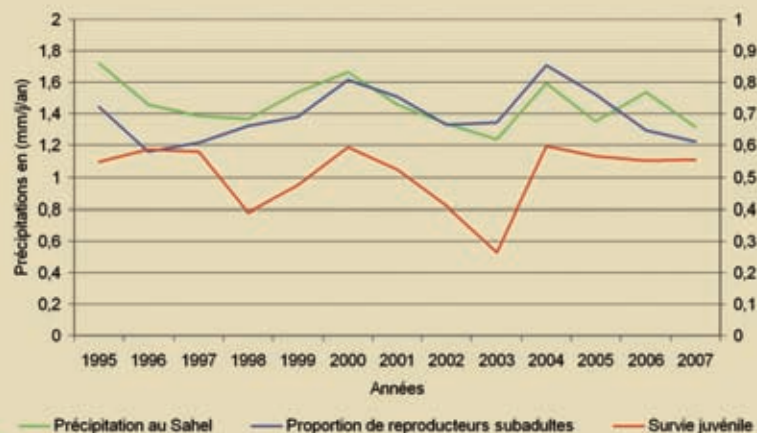
Perspectives

Les partenaires français poursuivront la gestion des sites de nidification pour permettre le développement de la population réintroduite dans l'Aude. De même, sur le site espagnol, DEMA agira dans les prochaines années pour favoriser l'occupation des nichoirs installés sur l'église de la Purification d'Almendralejo durant le programme LIFE Transfert.

En France, le suivi des populations est une action inscrite comme prioritaire dans le Plan National d'Actions (2010-2014). Le suivi de la reproduction et le suivi individuel seront réalisés chaque année dans les trois noyaux de population existants (Aude, Hérault, Bouches-du-Rhône).

Dans ce cadre, l'UPMC et la LPO comptent poursuivre l'étude de la viabilité de la population française en estimant plus précisément les facteurs qui déterminent la croissance ou la régression des populations de Faucon crécerellette que ce soit dans leurs quartiers d'hivernage ou sur leurs sites de nidification.

Variation des paramètres démographiques en fonction de la pluviométrie au Sahel



© Philippe Pilard



Pâturage ovin © Vincent Lelong



Sauterelle © Philippe Pilard



Garrigues et pelouses © Vincent Lelong
8. Bilan Life Crécerellette

IV. La gestion des habitats d'alimentation.

Introduction

En Europe, le Faucon crécerellette habite la région méditerranéenne qui présente un panel d'habitats naturels et agricoles très favorables à la biodiversité. L'espèce y recherche tout particulièrement les habitats ouverts riches en insectes.

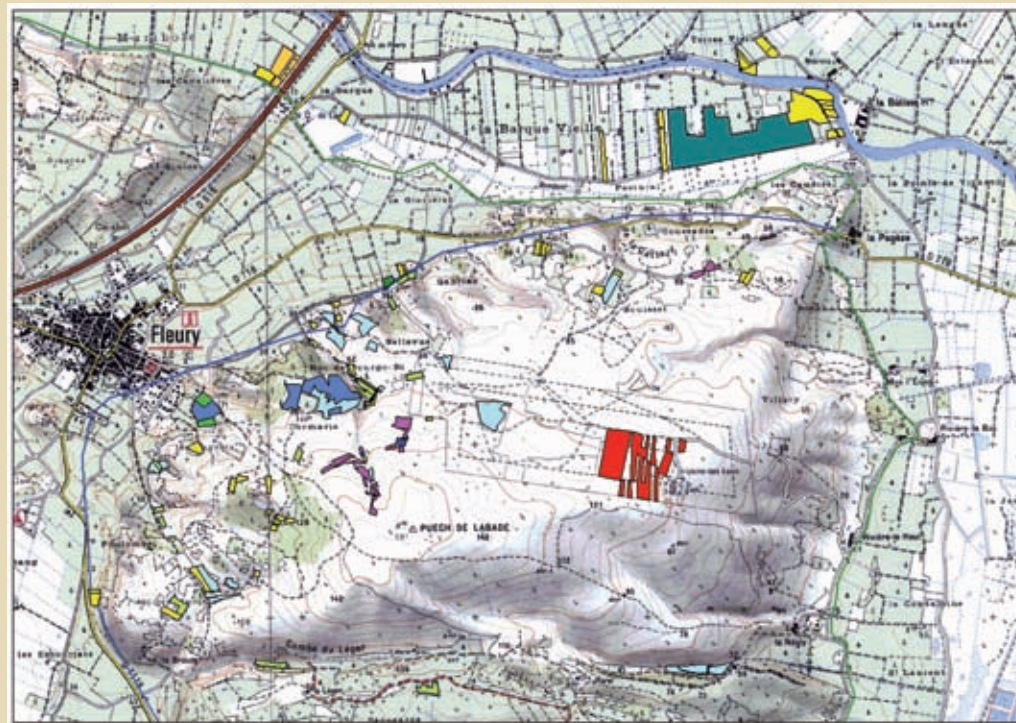
Divers facteurs tels la fermeture des milieux, l'utilisation des pesticides, l'intensification des pratiques agricoles, etc. menacent leur qualité et leur pérennité. L'entretien de ces habitats constitue un enjeu de conservation important dans toute la région méditerranéenne compte tenu de la présence de nombreuses espèces animales et végétales menacées ou peu communes.

Elaboration d'un guide de gestion

Pour contrer la diminution des habitats favorables, l'élaboration d'un guide de gestion des habitats a été une priorité du programme LIFE Transfert. Une première étape a consisté en l'amélioration des connaissances à travers l'étude du régime alimentaire, de la détermination des habitats utilisés, des mesures des disponibilités alimentaires et de l'analyse des pratiques agricoles.

Actions concrètes de gestion des habitats

Sur le site français, un partenariat exemplaire visant l'ouverture et l'entretien des habitats a été mis en place entre la LPO Aude et l'ACPP, l'association de chasse locale. Près de 70 hectares sont entretenus par l'ACPP, tandis que la LPO Aude assure le suivi scientifique de l'opération : 28 hectares de garrigues sont entretenus en pelouse par girobroyage, 26 hectares ont été transformés en cultures faunistiques et 16 hectares de friches viticoles sont entretenus par le girobroyage et le pâturage ovin.



Localisation des parcelles gérées par l'ACPP sur le site de réintroduction



Analyses toxicologiques

Une surveillance toxicologique a été réalisée par le CNITV dans le cadre du LIFE Transfert. Elle a visé deux aspects différents, d'une part, les intoxications directes qui entraînent la mort ou des troubles susceptibles d'y conduire et, d'autre part, les contaminations qui sont la cause indirecte de la diminution des populations (diminutions alimentaires, diminutions des capacités de reproduction, des capacités de migration...).

Pour étudier les contaminations indirectes, des prélèvements d'insectes ont été réalisés sur les deux sites français et espagnol du LIFE Transfert. Au total 24 prélèvements ont été analysés, avec la recherche de 402 pesticides et une surveillance particulière des insecticides et fongicides suspectés d'avoir des effets perturbateurs endocriniens.

Au niveau des intoxications directes, les résultats des analyses toxicologiques conduites dans le cadre du LIFE ne révèlent aucune intoxication aiguë ou sub-aiguë. Ainsi, seulement trois oiseaux analysés présentent des teneurs très faibles en chlorpyrifos éthyl (insecticide) et un individu montre des traces de diazinon (insecticide). Ces teneurs ne sont apparemment pas susceptibles d'induire des troubles à long terme, d'après les données bibliographiques disponibles. Les mêmes analyses réalisées sur des œufs abandonnés n'ont pas révélé de traces détectables de contaminant.

C'est le premier programme LIFE qui s'intéresse sur un plan toxicologique à l'ensemble de la chaîne : proies - oiseaux - œufs. Ces techniques nouvelles seront transposables à d'autres programmes de surveillance d'oiseaux insectivores.

Préconisations de gestion des habitats d'alimentation

En définitive, les guides de gestion élaborés sur les deux sites français et espagnol préconisent les mesures de gestion suivantes :

1) pour maintenir l'ouverture des habitats :

- Favoriser le maintien de la fauche et du pâturage ovin et bovin car les troupeaux participent par leur action à l'entretien des habitats ouverts tels que les prairies, les pelouses, les garrigues basses...
- Pratiquer le girobroyage ou l'écobuage dans les secteurs où le pâturage n'est plus utilisé. Ces techniques permettent de freiner la fermeture des habitats tels que les garrigues basses, les friches agricoles, etc.

2) pour favoriser les bonnes pratiques agricoles et la diversité des habitats :

- Limiter l'utilisation des pesticides qui réduisent les populations de proies (criquets, sauterelles, etc.).
- Favoriser la diversité des cultures et les pratiques agricoles respectueuses de l'environnement, comme, par exemple l'enherbement des vignes, la rotation des cultures...
- Sauvegarder un maillage suffisant de haies qui sont des refuges pour de nombreuses proies (cigales, criquets, sauterelles, etc.)

Perspectives

L'application des actions préconisées dans les guides de gestion doivent être développées sur les sites français et espagnol telles que l'ouverture des habitats en partenariat avec les acteurs locaux et régionaux (association de chasse, éleveurs, agriculteurs...) et plus généralement, le développement des pratiques agricoles respectueuses de l'environnement par le moyen des outils agri-environnementaux ou des contrats Natura 2000.

Vignoble dans l'Aude © Vincent Lelong



Chenille © Philippe Pilard



Radiotracking © Lucile Deschamps



Steppe en Extrémadure © DEMA



Visite de terrain © LPO Aude



Sensibilisation des écoliers sur le site français
© LPO Aude



Sensibilisation des écoliers sur le site espagnol
10. Bilan Life Crécerellette © DEMA

V. Information et sensibilisation des publics.

Introduction

Le Faucon crécerellette nidifie régulièrement sur les constructions humaines jusqu'au au sein des villes et des villages. Quand elle est présente dans un village, son comportement grégaire, ses cris et ses allées et venues font qu'elle ne peut passer inaperçue.

Sa nidification pose généralement peu de problèmes. Les habitants sont pour la plupart fiers de la voir évoluer dans leur village.

Les actions de sensibilisation peuvent mettre en valeur la rareté de l'espèce, la beauté de son plumage et de son vol, sa valeur indicatrice de la bonne santé des habitats, ces comportements remarquables tels ses migrations lointaines et ses rassemblements hivernaux extraordinaires.

Vis-à-vis des chasseurs et des agriculteurs, son régime essentiellement insectivore est un argument fort pour la faire accepter. Cela permet de réaliser des actions de gestion en collaboration avec les associations de chasse locales, comme cela a été réalisé dans l'Aude pour lutter contre la fermeture des milieux et favoriser à la fois le petit gibier (Perdrix rouge, Lapin de garenne) et le Faucon crécerellette. Pour ces mêmes raisons, l'opération de réintroduction menée dans le département de l'Aude n'a pas rencontré d'opposition comme cela est souvent le cas pour d'autres réintroductions d'espèces.

Cette espèce est en définitive un "bon outil" pour faire prendre conscience à la population locale de la diversité de la nature sauvage à l'intérieur et autour de leur village, étape préalable qui permet ensuite d'agir pour la préservation des habitats.

Des outils d'information et de sensibilisation

Différents outils ont été élaborés dans le cadre du LIFE Transfert afin d'informer et sensibiliser les partenaires du projet, les acteurs locaux et le public.

Pour informer les partenaires et les acteurs du projet :

- Un bulletin d'information est édité en deux langues "Crécerellette Info" et "Primilla Info". Quatre numéros doubles ont été publiés. Ils ont été diffusés à environ 1200 exemplaires chacun. Par ailleurs, les versions informatiques sont téléchargeables depuis les sites web du projet.
- Deux séminaires ont été organisés pour soutenir la réalisation du projet et diffuser les résultats. Le premier a eu lieu sur le site français en mars 2007 et le second en novembre 2008 sur le site espagnol. Le second séminaire était couplé au VII^{ème} Congrès espagnol sur le Faucon crécerellette et a rassemblé plus de 120 spécialistes de l'espèce appartenant à plus de 10 pays. Les actes ont été publiés et sont téléchargeables depuis les sites web du projet.

Pour informer et sensibiliser le public au niveau local :

La LPO PACA a réalisé un kit pédagogique en trois exemplaires. Ce kit est utilisé au cours des animations proposées notamment auprès du grand public mais également dans les écoles. Ce panel d'outils répond à des besoins réels en pédagogie et sensibilisation autour des faucons, de leur fonction dans l'écosystème, de leur lien avec l'Homme et ses activités et de l'intérêt des opérations de réintroduction. Ce kit comprend :

- Une affiche valorisant le programme
Afin de mettre en avant le programme et de le valoriser, une affiche a été éditée favorisant de belles photographies.
- Une affiche pédagogique "les faucons"
Afin de présenter les faucons méditerranéens et de pouvoir apprendre à les différencier, une affiche a été réalisée et diffusée auprès des partenaires et des établissements

souhaitant travailler sur la thématique. Cette affiche présente chaque faucon avec le nom latin, français et espagnol.

- Un autocollant

Afin de sensibiliser les jeunes et les agriculteurs, un autocollant intitulé "Le Faucon crécerellette : ami de l'agriculteur" a été largement diffusé.

- Une exposition pédagogique

Cette exposition présente les caractéristiques de cette espèce et le plan de réintroduction mis en place conjointement dans le sud de la France et en Espagne. Les autres faucons méditerranéens (crécerelle, hobereau, émerillon, kobez, pèlerin et d'Eléonore) sont également présentés. Elle comprend 17 panneaux souples 80 cm x 120 cm et 8 maquettes en taille réelle des 7 espèces de faucons méditerranéens.

Cette exposition est permanente et visible à la station ornithologique de la LPO Aude et au centre pédagogique de l'environnement du DEMA en Espagne. Elle est itinérante en région PACA et a été exposée dans différents endroits et au cours de différents événements.

- Un dossier technique et pédagogique

C'est un dossier technique et pédagogique composé de quatre parties :

- Partie I - Les généralités sur le Faucon crécerellette.
- Partie II - Les moyens mis en œuvre pour protéger le Faucon crécerellette.
- Partie III - Les connaissances sur les différents faucons présents en Méditerranée.
- Partie IV - Des pistes pédagogiques pour découvrir le Faucon crécerellette et les différents faucons méditerranéens.

Par ailleurs, sur les deux sites français et espagnol du programme LIFE, la LPO Aude et le DEMA ont aménagé et perfectionné leur centre d'accueil du public. Des systèmes vidéo ont été installés pour retransmettre les images prises sur le site de libération. Par exemple, le système vidéo installé sur le site espagnol est remarquable car il permet de visionner en direct à l'aide de caméras télécommandées l'activité des Faucons crécerellettes sur la colonie de l'église

de la Purification. Ces caméras à haute définition sont très ludiques pour les enfants, mais aussi pour les adultes, et permettent d'observer avec précision des comportements difficilement observables sur le terrain.

Pour informer et sensibiliser le public aux niveaux national et international :

- Un site web <http://crecerellette.lpo.fr/> et un site web espagnol <http://www.demaprimilla.org> présentent l'ensemble du programme LIFE.
- Un film DVD sur les actions de conservation a été réalisé par le DEMA en s'attachant plus particulièrement à décrire le fonctionnement d'un centre d'élevage en captivité et le déroulement d'une opération de réintroduction.

Perspectives

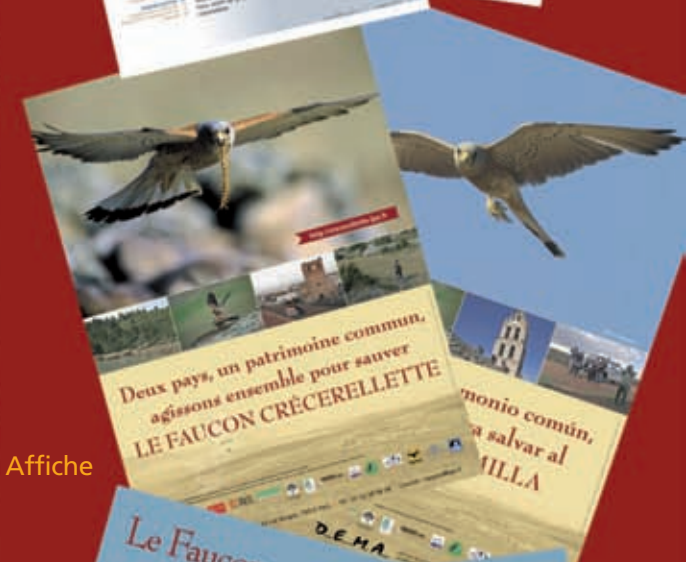
Les outils réalisés au cours du programme LIFE seront utilisés aussi bien en France qu'en Espagne pour les actions à venir de la LPO et de DEMA. La publication du "Crécerellette Info" sera poursuivie à un rythme semestriel dans le cadre du Plan national d'Actions (2010-2014). Les expositions, les maquettes, les cahiers techniques et pédagogiques, le DVD et les systèmes vidéo seront utilisés quotidiennement sur les deux sites du LIFE Transfert dans le cadre des actions de sensibilisation menées par la LPO Aude et le DEMA.



Bulletin d'information



Affiche



Autocollant



Life Faucon crécerellette

N°LIFE05NAT/F/000134 du 01 septembre 2005 au 31 août 2009

Retrouvez tous les résultats du programme LIFE sur <http://crecerellette.lpo.fr/>

Remerciements

La réalisation de ce programme a bénéficié du soutien des populations locales. En France, le projet de réintroduction a été très bien perçu par les habitants de Fleury d'Aude et en Espagne, les habitants d'Almendralejo ont participé activement à la protection de l'espèce.

Les écoles, les professeurs et leurs élèves ont accueilli très volontiers les animations pédagogiques autour du faucon que nous proposons (sorties de terrain, animations en classe, soutien technique au centre d'élevage...).

De nombreux acteurs locaux tels les chasseurs, les éleveurs, les agriculteurs et les entrepreneurs de diverses activités ont apportés leur conseils et leur savoir faire pour la réalisation des actions de terrain (gestion des habitats, construction de bâtiment et de nichoirs, installation de systèmes vidéo, aménagement du centre d'accueil...).

Les élus locaux et plus particulièrement ceux de la commune de Fleury d'Aude (France) et d'Almendralejo (Espagne) ont facilité l'obtention des autorisations et apporté leur appui logistique pour la réalisation des actions ou l'organisation des réunions et des séminaires.

Au niveau régional, la Région et la Diren Languedoc-Roussillon pour la France et la Junta de Extremadura pour l'Espagne ont soutenu financièrement et techniquement la réalisation du projet. D'autres administrations régionales ou départementales ont apporté un soutien ponctuel mais décisif pour la réalisation de certaines actions telles la Junta de Andalousia, la Direction Départementale de l'Agriculture de l'Aude...

Nous remercions également la Commission Européenne pour sa participation financière, ainsi que les responsables du dossier au sein de la Commission Européenne et ceux de l'équipe externe pour leurs conseils quant à la réalisation du projet.

Enfin, il faut souligner la qualité du travail réalisé par l'ensemble des opérateurs techniques et scientifiques du projet pour atteindre les objectifs visés et améliorer ainsi la protection de ce merveilleux rapace qu'est le Faucon crécerellette. Merci à tous !

Les partenaires

Coordinateur : **LPO Mission Rapaces**

Opérateurs locaux :

LPO PACA, délégation régionale de la Ligue pour la Protection des Oiseaux
LPO Aude, délégation départementale de la Ligue pour la Protection des Oiseaux
DEMA, Defensa y Estudio del Medio Ambiente
UFCS, Centre de Millau de l'Union Française des Centres de Sauvegarde
ACPP, Association de Chasse des Propriétaires du Pérignonnais
PNRNM, Parc Naturel Régional de la Narbonnaise en Méditerranée

Partenaires scientifiques :

UPMC, Université Pierre et Marie Curie
CNITV, Centre National d'Informations Toxicologiques et Vétérinaires

Co-financeurs :

- L'Union Européenne (75 %)
- La Région Languedoc-Roussillon
- La Diren Languedoc-Roussillon
- Les opérateurs locaux, les partenaires et les donateurs de la LPO.

Autorité soutenant le projet : **Junta de Extremadura**



Ligue pour la Protection des Oiseaux • Fonderies Royales • BP 90263 • 17305 ROCHEFORT CEDEX
Tél 05 46 82 12 34 • Fax 05 46 83 95 86 • www.lpo.fr • lpo@lpo.fr

Conception : P. Pilard, Y. Tariel - Maquette : A. Barreau - V. Ducrot
Service Editions LPO n° ED0909006VD © LPO 2009 - Imprimé sur Cyclus Print par Imprimerie Lagarde - label Imprim'vert - 17 Breuillet.

